

Jornal UNITAU

um olhar para a comunidade



informativo mensal da Pró-reitoria de Extensão e
Relações Comunitárias da Universidade de Taubaté

ano 1 | nº 3 | setembro - 2011

Carreira

Acerte o Passo e escolha o melhor caminho a seguir

04

foto: Carolina Sene



Educação

Abaixo ao Ctrl+c
Ctrl+v! O plágio,
além de antiético, é
crime! Saiba como
NÃO cair nessa ten-
tação que ronda os
estudantes.



foto: sxc.hu

06 e 07

Saúde

Você já ouviu falar do HPV? Ho-
mens e mulheres devem se prevenir
contra esse vírus que pode causar
graves danos à saúde.

03

Pesquisa



foto: Emilson Pohl

Pesquisadores da UNITAU coletam
e identificam Grãos de Pólen para a
formação da Palinoteca de Referên-
cia da Universidade de Taubaté.

08

Tecnologia, inovação e sociedade

Prof. Dr. José Rui Camargo
Reitor da Universidade de Taubaté

Uma pesquisa realizada pela FIESP, com 1220 empresas de São Paulo, a respeito da intenção de investimentos, mostra que elas devem investir 16,6% a mais em inovação em 2011, em comparação com 2010. O fato se apresenta como ótima notícia, porque propõe significativas mudanças comportamentais em todas as áreas.

Para conhecimento, são consideradas inovação as aplicações em softwares, máquinas e equipamentos, além de gastos em treinamentos, introdução de produtos no mercado e em outras ações para a produção e distribuição.

Cada vez mais a inovação tecnológica aparece em todos os elos da cadeia produtiva (inovação em rede) e não apenas nas empresas-âncora. No Brasil, o clima se apresenta favorável a esse processo, porque aumenta a produtividade e, conseqüentemente, a competitividade.

Necessário se faz, no entanto, que os poderes públicos também entendam a importância dessa ferramenta. Assim, deve-se implantar e aperfeiçoar mecanismos de financiamento e incentivos fiscais, e oferecer estímulo ao desenvolvimento tecnológico. Ainda, adequar-se às inovações e fomentar sua prática.

Também, deve-se buscar a conscientização de que tudo deve ser feito para a melhoria da qualidade de vida e o aumento do bem-estar da população, e a ampliação de benefícios comunitários, tais como autonomia profissional e de pesquisa, e a informação atualizada e de fácil acesso.

Portanto, mais que apenas debates, é preciso apontar metas e buscar resultados eficientes.

Competências sociais são competências para o trabalho

Profa. Dra. Maria Júlia Ferreira Xavier Ribeiro,
Profa. Dra. Marilsa de Sá Rodrigues Tadeucci,
Profa. Dra. Elvira Aparecida Simões de Araujo

Núcleo de Carreira do Programa de Pós-graduação
em Administração da UNITAU

Qual o perfil profissional que interessa ao empregador? Essa pergunta tem sido feita pelos pesquisadores interessados em Gestão de Pessoas. Embora a resposta a essa pergunta mostre a variedade dos perfis profissionais dos quais as empresas necessitam, um ponto comum sobressai.

As empresas querem pessoas que se relacionem bem com os colegas, superiores e subordinados. Além do conhecimento técnico específico para a realização das tarefas, chamadas de competências técnicas, querem pessoas com competência social.

A importância da competência social aumenta após a obtenção do emprego. Se, para obter o emprego, é desejável que o candidato trabalhe bem em e com o grupo, para manter o emprego essa competência é ainda mais crítica. Baixas habilidades de trabalho em equipe são o principal motivo de demissão.

Então, o que é competência social? Esse termo designa a proficiência com que as diferentes condutas sociais são exercidas, e que é avaliada pelas conseqüências das ações dos indivíduos envolvidos na interação. E algumas condutas são particularmente importantes para a interação profissional bem-sucedida: chamamos a elas Habilidades Sociais Profissionais.

Habilidades sociais profissionais ou de trabalho são aquelas implicadas no cumprimento de metas, na preservação do bem-estar da equipe e no respeito ao direito de cada um.

Uma delas é a comunicação e, de modo especial, falar em público. Coordenar grupos, mediar conflitos também são habilidades necessárias, especialmente aos profissionais que ocupam posições de liderança.

Muitas pessoas desenvolvem essas habilidades naturalmente, graças a oportunidades adequadas oferecidas pelo seu ambiente familiar e escolar. Mas elas também podem ser desenvolvidas intencionalmente. É o que se faz no Núcleo de Carreira do Programa de Pós-graduação em Administração da Unitau, que, entre outros serviços, oferece um Grupo de Desenvolvimento de Habilidades Sociais para Liderança. Esse programa tem a duração de oito encontros. As habilidades sociais profissionais mais destacadas nesses treinamentos são: empatia, dar e receber feedback, negociar, perceber e tomar decisões frente a situações conflituosas, expressar sentimentos positivos e observar o comportamento do interlocutor para responder de maneira adequada ao relacionamento situacional estabelecido.

Recomenda-se, portanto, que cada um procure avaliar como estão e o que pode ser desenvolvido em suas habilidades sociais requeridas para a competência social, pois elas são reconhecidas como preditoras chave de sucesso na carreira, importantes na obtenção do emprego e críticas para a manutenção deste.



EXPEDIENTE

ADMINISTRAÇÃO SUPERIOR

Reitor

Prof. Dr. José Rui Camargo

Pró-Reitor

Prof. Dr. José Felício Goussain Murade

Chefe de Departamento

Prof. Ms. Marcelo Tadeu dos Reis Pimentel

PROJETO GRÁFICO E EDITORIAL

Coordenação:

Profa. Ms. Angela Loures (MTB-MS 17301/87V)

Projeto gráfico e Diagramação:

Profa. Renata Maria Monteiro Stochero

Bolsistas do Programa de Bolsas de Extensão - PIBEx:

Sarah Molica Faria e Bruna Guarany

Voluntários do Programa de Bolsas de Extensão - PIBEx:

Jessica Figueira

Revisão: GELP - UNITAU

Colaboradores:

Carolina Sene
Daniel Akerman
Mariana Alvarenga
Thaisy Marcelino

ACOM UNITAU
COPESA

Núcleo de Fotografia Ismael Lopes

Tiragem: 10.000

E-mail para contato: jornalunitau@gmail.com

HPV



inimigo invisível

Você já ouviu falar do HPV? Você sabe que ele pode causar câncer no colo do útero, que é o segundo tipo de câncer que mais mata mulheres atualmente?

Acredita-se que cerca de 50% da população sexualmente ativa vai entrar em contato com o HPV em algum momento da vida, principalmente mulheres. Bom, então não é à toa que esse assunto tem sido bastante discutido, pois o HPV pode causar graves danos à saúde. O HPV (Human Papiloma Vírus) é um vírus, de doenças sexualmente transmissíveis (DST), que vive na pele e mucosas dos seres humanos, e pode se instalar em qualquer região do corpo, bastando haver uma porta de entrada (através de microtraumas, ou seja, pequenos machucados na pele ou mucosas) para que se instale e cause sérios estragos.

A mulher tende a ser mais vulnerável à infecção do HPV por passar por variações do ciclo hormonal e de imunidade ao longo do mês, mas o HPV não poupa os homens, que além de serem portadores, transmitindo o vírus sem adoecer, podem também desenvolver a doença, que pode causar verrugas genitais e até câncer de pênis.

Para se evitar contrair a doença, é muito importante o uso de preservativo (camisinha), que previne não só contra o HPV, mas contra todas as DSTs. Mas só o uso do preservativo pode não ser o suficiente, já que o vírus pode contaminar a região da virilha. Por isso as mulheres devem fazer o exame preventivo. “A mulher precisa tomar muito cuidado em relação às doenças sexualmente transmissíveis, porque sua anatomia genital facilita a contaminação, diferente do homem que se houver algo incomum ele já logo percebe”, explica o ginecologista André Luiz Ferreira Santos.

Segundo ele, o vírus demora em média dez anos para desenvolver o câncer e, portanto, se

uma pessoa que faz o exame preventivo com frequência, pode ser diagnosticada logo para começar o tratamento, o que o torna mais fácil. Os exames, oferecidos gratuitamente pelo serviço de saúde pública, devem ser colhidos uma vez ao ano, e o tratamento depende do tipo do vírus, do lugar onde ele se instalou e de que forma ele se manifesta.

Os exames devem começar a ser colhidos assim que o indivíduo passa a ter relações sexuais, já que essa é a forma mais comum de contaminação pelo HPV. O ideal, na verdade, é que se consulte o médico antes de iniciar a vida sexual para que ele dê orientações sobre como evitar as DSTs e mesmo aplicar a vacina que previne a doença. A vacina pode ser tomada a partir dos nove aos 26 anos, preferencialmente em pessoas que ainda não tenham iniciado sua vida sexual. Existem dois tipos de vacina: a bivalente, que protege a mulher contra o câncer do colo do útero e evita que o homem transmita o vírus; e a quadrivalente, que protege contra o câncer do colo do útero e as verrugas genitais.

Os homens também podem (e devem) tomar a vacina, pois eles podem transmitir o vírus para a mulher. Se o homem tomar a vacina quadrivalente, evita a transmissão do vírus para a mulher e incidência das verrugas genitais e do câncer. Apesar de a vacina dar proteção contra o vírus HPV, ela não protege contra todos os tipos de DSTs, por isso ainda é necessário que se continue a fazer exames preventivos.

Segundo o pediatra Paulo Rosa, que aplica a vacina em sua clínica, não há risco de contaminação através da vacina, já que ela não possui o vírus inteiro, mas apenas um fragmento. Para quem tem medo de que a aplicação seja dolorida ou que haja efeitos colaterais, o médico assegura: “Não há reclamações de que a aplicação da vacina seja do-

lorida. É claro que sente um pouco quando a agulha entra na pele, mas isso é normal. Quanto aos efeitos colaterais, são raros. No máximo, o que pode acontecer são efeitos leves, como pequena dor e vermelhidão no local da aplicação. Se a pessoa tem alergia a algum componente, a vacina pode dar um pouco de febre, mas nada que dure por muito tempo”. A vacina tem um custo alto, porém sua aplicação vale a pena. Sabe-se que a vacina protege até 90% das pessoas. “A vacina tem alto custo porque envolve tecnologia avançada, mas é de alta eficácia, dando uma boa proteção”, explica o Dr. Paulo Rosa.

A Universidade de Taubaté está realizando uma campanha de esclarecimento sobre o vírus HPV e sua vacina, desde o começo de 2011. Tendo em vista a importância da vacina, as alunas Maryara Zeraick e Ana Flávia, do 5º ano de Medicina da Unitau, mobilizaram seus colegas a participarem de uma campanha de vacinação e conscientização sobre o HPV. Elas conseguiram que 40 alunos do seu departamento fossem vacinados, e outros 50, que alegaram não estar programados para o pagamento da vacina, se mostraram dispostos a se vacinar futuramente. As alunas contaram com o apoio e parceria do laboratório Merck Sharp & Dohme, fabricante das vacinas contra HPV distribuídas no Vale do Paraíba, e da clínica do Dr. Paulo Rosa, que efetuou a vacinação.

Como ocorre a infecção?

Alguns dos 40 tipos de vírus HPV têm preferência pela mucosa genital, principalmente a do útero. Todos os casos de câncer nessa região são ocasionados pelos tipos mais perigosos do vírus, chamados de alto risco.

A superfície do colo do útero é revestida de células que formam três camadas. O vírus precisa chegar à mais profunda delas, a basal, para se proliferar. Se houver microlesões, que não são raras nessa região, sua entrada é facilitada. O HPV atravessa a membrana da célula e despeja seu material genético lá dentro, diretamente no núcleo da célula. Lá, o vírus encontra um ambiente propício para se reproduzir. Quando a célula se luta de réplicas, elas saem para infectar outras. A multiplicação desenfreada de células cheias de vírus é o que causa as lesões benignas, como a verruga.



Escolha certa

A dúvida na hora da escolha da carreira a seguir “persegue” o estudante do ensino médio, prestes a ingressar na Universidade. A solução? O autoconhecimento.



foto: Carolina Sene

Nervos à flor da pele, dúvidas, dúvidas e mais dúvidas. Com a proximidade do final do ano, a tensão aumenta muito para aqueles que estão prestes a fazer sua escolha profissional. O vestibular se aproxima e muitos adolescentes ainda não fizeram a sua escolha. As opções são tantas e todas com prós e contras que a cabeça do vestibulando parece que vai explodir de tanto pensar...

O sonho infantil de ser astronauta, cantora, atriz, bailarina, pianista, super-herói, jogador de futebol, etc, ficou para trás, guardado junto com as lembranças do tempo de criança. Os estudantes de ensino médio pensam agora no futuro, querem seguir carreiras que “tenham a ver” com seu jeito de pensar, que tenham afinidade com matérias com as quais se identificaram mais durante a escola, que tragam a tão desejada realização profissional. É uma dúvida cruel: fazer o que gosta ou fazer algo que lhe proporcione uma renda maior?

Algumas profissões, ligadas às áreas de Engenharia, Ciências da Saúde e Comunicação estão “em alta” devido às necessidades que surgiram com o desenvolvimento do país. Outras, ainda que tidas como tradicionais, como o Direito, a Agronomia e a Administração de empresas, alcançam destaque em função do importante papel que desempenham na sociedade, sendo por isso também muito requisitadas. As opções são muitas e estão aí, bem ao alcance do estudante.

Com a intenção de informar e dar a orientação que os estudantes precisam nesse difícil momento de escolha profissional, a Universidade de Taubaté realiza a

XVENIC
ENCONTRO DE INICIAÇÃO CIENTÍFICA

XIMPG
MOSTRA DE PÓS-GRADUAÇÃO

II SEDUNI
SEMINÁRIO DE DOCÊNCIA UNIVERSITÁRIA

V SEMEX
SEMINÁRIO DE EXTENSÃO

17a22
OUTUBRO 2011

INSCRIÇÕES ATÉ
25 SETEMBRO

WWW.UNITAUPGRAD.COM.BR



Empresa de Pesquisa, Tecnologia e
Serviços da Universidade de Taubaté



UNIVERSIDADE DE TAUBATÉ

feira de orientação profissional "Acerte o Passo", que este ano acontece nos dias 13 e 14 de setembro, das 08h às 12h – 17h às 21h, no Campus da Juta – Prédio das Engenharias, na R. Daniel Danelli, s/n – Jardim Morumbi – Taubaté/SP. O acesso é gratuito.

Na Feira, que está em sua 6ª edição, o estudante do ensino médio e demais interessados em ingressar no ensino superior poderá visitar os estandes dos diversos cursos oferecidos pela Instituição, participar de palestras e debates com professores convidados, obter orientação com um profissional sobre a escolha da carreira e conhecer um pouco do cotidiano de cada uma das profissões.

A primeira coisa que o estudante que está em dúvida quanto à escolha profissional deve fazer é buscar o autoconhecimento. E cada um pode fazer isso, bastando responder às seguintes perguntas: Quais são meus pontos fortes? O que eu realmente gosto de fazer? e também: Quais são meus pontos fracos? O que não tenho muita habilidade ou não gosto de fazer? Respondendo a essas perguntas, o estudante já estará dando os primeiros passos para acertar na escolha profissional, segundo a psicóloga e professora Marilsa de Sá Rodrigues Tadeucci. A psicóloga, que estará no evento Acerte o Passo com uma equipe de profissionais da área orientando os estudantes, diz que, respondidas essas perguntas iniciais, o estudante já pode passar por uma série de testes que identificam os traços predominantes de sua personalidade e qual tipo de raciocínio (espacial, verbal, abstrato, etc) prevalece.

Além da orientação prestada durante o evento, os interessados na orientação profissional poderão agendar atendimento e visitas aos campi da UNITAU, inscrevendo-se, de 2ª à 6ª, das 8h às 12h e das 14h às 18h, no Serviço de Atendimento ao Vestibulando – SAV, pelo tel 0800 55 72 55.

Veja a programação completa da Feira "Acerte o passo" e marque em sua agenda: sua escolha profissional não pode esperar!

Feira de Orientação Profissional Acerte o Passo 2011

Programação

13/09 (terça-feira)

Manhã

8h Abertura da Feira

Cadastramento dos convidados e entrega de kits

10h Palestra

Como passar no Vestibular e ir bem no Enem

Prof. Pachecão

Professor de Física, Pachecão é precursor do estilo aula show que trouxe inovações ao processo de ensino no Brasil. Participou do seriado Sandy & Jr., produzido pela Rede Globo, e de talk show da televisão brasileira, como Brasil Legal, Programa do Jô, Domingão do Faustão e Programa Livre com Serginho Groisman.

Noite

17h Retorno das Atividades

18h Quiz de conhecimentos

19h30 Palestra

Um mercado promissor – informação profissional: habilidades profissionais

Cristina Galindo

Psicóloga e educadora, mestre pela FGV-SP, com experiência profissional de 20 anos em RH em empresas de porte e Educadora em Instituições de Ensino como SENAI, Fundação dos Rotarianos de São Caetano do Sul, UNIP, SENAC, Belas Artes, Mesa Educadora UNESCO, Feira do Guia do Estudante Abril, Sistema Anglo de Ensino e Avaliadora do MEC/INEP em 2010.

Durante todo o Período

- Labirinto de Sensações (Companhia Paulista de Teatro de Jundiaí)

Abordagem: Prevenção de doenças sexuais

- Workshop de Redação

- Workshop de Orientação Profissional

14/09 (quarta-feira)

Manhã

8h Abertura da Feira

Cadastramento e entrega de kits

10h Show de Física

11h30 Quiz de conhecimentos

Noite

19h Show da Física

Talk Show apresentado por

Jonas Almeida

(Apresentador do Vanguarda Mix)

Durante do todo o período

- Workshop de Redação

- Workshop de

Orientação

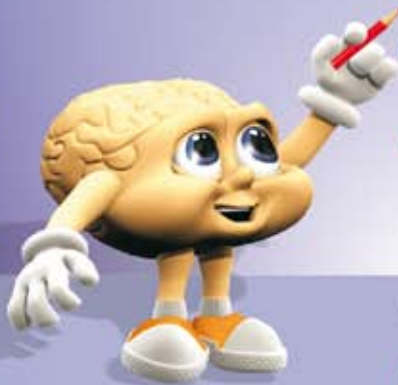
Profissional



apoio cultural

MATRÍCULAS ABERTAS!

3681-3009



- Raciocínio Lógico
- Concentração
- Criatividade
- Autoestima

Pratique
essa
ideia!

SUPERA
Ginástica para o Cérebro

www.metodosupera.com.br

Péssimo hábito

Quem copia e cola textos e ideias sem citar as fontes comete um crime: o plágio. Saiba como identificar e evitar essa armadilha tão perigosa para o crescimento acadêmico

A Internet é um fantástico instrumento de pesquisa e nos ajuda muito a obter conhecimento. Muitas pessoas, no entanto, fazem pesquisa na internet e têm o costume de copiar as informações que obtêm sem citar as fontes. A prática da cópia ou plágio, que começa nos primeiros anos dos bancos escolares, aos poucos vai se tornando um “vício” e, conforme o aluno cresce, continua com ele, acompanhando-o até a universidade. Copiar fragmentos de textos ou textos inteiros sem citar a verdadeira autoria e de onde foram retirados é crime punível por lei e uma prática inadmissível no ambiente acadêmico, pois desvirtua a construção do conhecimento e anula a credibilidade de quem a pratica.

Boa parte das pessoas que cometem esse erro, no entanto, ignoram a gravidade e extensão de seus atos, isto é, não sabem ao certo o que é plágio. Alguns acham que só é considerado plágio, no caso de textos, a cópia exata das palavras de um texto. Enganam-se: esse é apenas um dos tipos de plágio. Uma cartilha elaborada pela Comissão de Avaliação de Casos de Autoria do Departamento de Comunicação Social da Universidade Federal Fluminense explica que

Como evitar, então, o plágio?

É simples: o primeiro passo é ler todo o material pesquisado

existem três tipos de plágio: o que copia as palavras exatamente do jeito que estavam no texto, chamado de plágio integral; o plágio parcial, no qual o autor copia frases e parágrafos de diversos autores, sem citar fontes (compilando-as em seu texto); e o plágio conceitual, que é o ato de pegar a ideia de um outro autor e escrevê-la de outra forma, novamente, sem citar fontes.

Como evitar, então, o plágio? É simples: o primeiro passo é ler todo o material pesquisado e, em seguida, construir um raciocínio e um texto, usando suas próprias palavras, apresentando as fontes das ideias originais no próprio texto. Se necessário, incluir as citações diretas (texto literal do autor utilizado) à medida que o trabalho estiver sendo desenvolvido. Ou seja, SEMPRE que usar a ideia de outra pessoa citar fonte da pesquisa. Caso contrário, é plágio.

A Universidade de Taubaté ainda não tem pronta uma deliberação que trate especificamente dos casos de plágio, mas está reunindo experiências e pareceres de outras universidades e entidades, como a OAB, para criar uma norma que sirva toda a Instituição. Atualmente, a orientação dada tanto pela Pró-reitora de Graduação, Profa. Dra. Ana Júlia Urias dos Santos Araújo, quanto pelo Pró-reitor de Pesquisa e Pós-Graduação, Prof. Dr. Edson Aparecida de Araújo Querido Oliveira, é de estabelecer uma ação preventiva, ou seja, de que os alunos sejam esclarecidos

imagens: sxc.hu

DEFINIÇÃO DE PLÁGIO

Termo se origina do latim *plagiari* que significa oblíquo, indireto, astucioso. É o ato de assinar ou apresentar uma obra intelectual de qualquer natureza (texto, música, obra pictórica, fotografia, obra audiovisual, etc) contendo partes de uma obra que pertença a outra pessoa sem colocar os créditos para o autor original. No ato de plágio, o plagiador se apropria indevidamente da obra intelectual de outra pessoa, assumindo a autoria desta.

Para evitar acusação de plágio quando se utiliza parte de uma obra intelectual na criação de uma nova obra, recomenda-se colocar sempre créditos completos para o autor, seguindo as normas da Associação Brasileira de Normas Técnicas - ABNT, especificamente no caso de trabalhos acadêmicos em que normalmente se utiliza a citação bibliográfica.

CASO:

Em 2005, um estudante da Universidade de Brasília teve de reapresentar sua dissertação de Mestrado por plagiar uma professora da Bahia, seguindo a decisão de uma comissão da universidade responsável por avaliar o caso.

Em 2001, na mesma Universidade, 11 estudantes do curso de especialização em Relações Internacionais perderam todo o dinheiro investido no curso por plágio em trabalhos de uma determinada disciplina. Os alunos entraram coletivamente com recursos na Justiça, mas perderam em todas as instâncias.

NÃO SÃO PLÁGIOS:

Descrever com suas palavras o trecho do livro citando a referência: forma correta de agir durante a redação de um trabalho;

Exemplo: Segundo Slack (2002), qualquer organização que tenha como função a produção de bens ou serviços orienta a mesma por meio de uma administração de produção. Esta administração é coordenada por pessoal especializado denominados gerentes de produção.

Descrever com suas palavras o trecho do livro citando as referências: pode ser um ou mais autores que trazem a mesma ideia, nesse caso, eles devem ser citados conjuntamente no início do parágrafo ou no final do parágrafo.

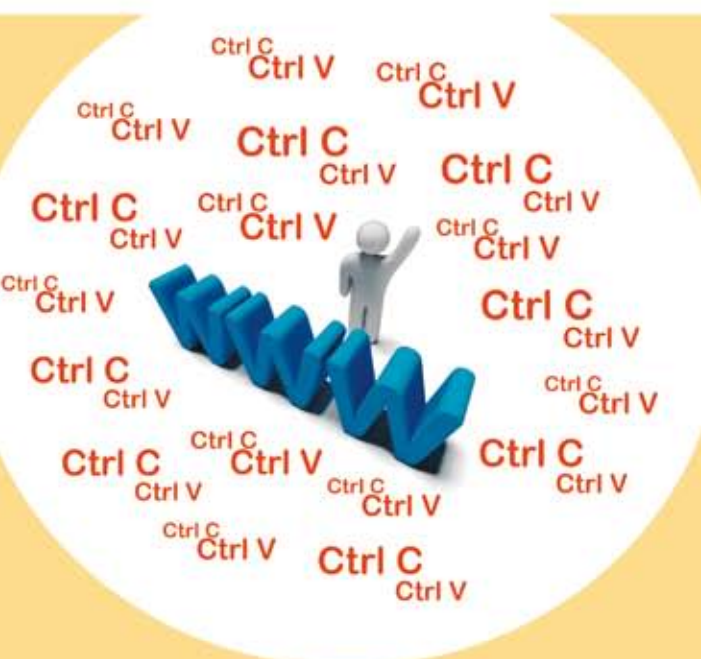
Exemplo: Segundo Slack (2002) e Kotler (2000), qualquer organização que tenha como função a produção de bens ou serviços orienta a mesma através de uma administração de produção. Esta administração é coordenada por pessoal especializado denominados gerentes de produção.

e orientados pelos professores, no sentido de não cometer plágio em qualquer tipo de trabalho. “As denúncias que eventualmente apareçam serão julgadas caso a caso”, completa Edson Querido.

O professor e coordenador de Trabalho de Conclusão de Cursos (TCC) do Departamento de Ciências Jurídicas da UNITAU, Júnior Alexandre Moreira Pinto, conta que aconselha seus alunos “a usarem a internet de forma positiva, como fonte de pesquisa e não como fonte de cópia. Da mesma forma que hoje é muito fácil para o aluno copiar, é fácil, também, para o professor, descobrir e identificar o plágio, pois existem ferramentas que indicam se o trabalho é copiado.”

Atualmente é considerado fácil identificar o plágio, pois ao mesmo tempo que a tecnologia facilita o trabalho de quem tem o hábito de usar Ctrl+c/Ctrl+v (copia e cola), para “chupar” textos de outros autores como se fossem seus, já existem vários softwares capazes de identificar eletronicamente práticas desse tipo em trabalhos escritos. São várias as ferramentas gratuitas antiplágio. Uma das mais usadas é o Plagius – Detector de Plágio que analisa documentos de diversos formatos (Word, Pdf, OpenOffice, Html, Texto plano) e exibe relatórios detalhados, informando as referências encontradas, a frequência das ocorrências na Internet e o percentual de suspeitas de plágio.

É importante saber também que o plágio é considerado antiético (ou mesmo imoral) em várias culturas, e é qualificado como crime de violação de direito autoral em vários países. No Brasil, o plagiador poderá responder judicialmente por esse ato, conforme dispõe a legislação que pune os crimes contra a propriedade intelectual - Artigo 184 do Código Penal Brasileiro: “Violar direitos de autor e os que lhe são conexos. Pena - detenção, de 3 (três) meses a 1 (um) ano, ou multa”.



Fonte: http://www.producao.ufrgs.br/arquivos/arquivos/PLAGIO_EsclarecimentoSobre.pdf

mão na massa



Chuveiro Entupido

Para desentupir: retire a cabeça do chuveiro e coloque para ferver em ½ xícara de vinagre com 1 litro de água, por 15 minutos. Se o chuveiro for de plástico, deixe de molho em partes iguais de vinagre e água quente.

Como identificar vazamentos de água

1. Mantenha aberto o registro do quadro onde está instalado o hidrômetro.
2. Feche bem todas as torneiras do imóvel e não utilize os sanitários.
3. Observe se a caixa d'água está cheia. Se não estiver, tranque a vareta da boia para interromper a vazão da água. A caixa de descarga do vaso sanitário deverá estar cheia.
4. Se o seu hidrômetro tiver ponteiro, anote a posição que ele está marcando. Caso contrário, anote o último algarismo vermelho e espere algum tempo.
5. Após esse tempo, verifique se o ponteiro ou o último algarismo vermelho se movimentaram.
6. Se o ponteiro ou o último algarismo se mexeram, então existe vazamento.

Vazamento na válvula ou na caixa de descarga

Para detectar vazamento na válvula ou na caixa de descarga, jogue cinza no vaso sanitário, em frente do sifão. Se não houver vazamento, a cinza ficará depositada, imóvel, no fundo do vaso.

Caso a cinza se movimente ou escorra no fundo do vaso, é sinal de vazamento na válvula ou na caixa de descarga.

Se os testes indicarem vazamento não aparente nas instalações e se a conta d'água do mês registrar consumo 30% superior à média dos três últimos meses, dirija-se a um posto de atendimento do Dmae para solicitar a revisão da conta.

Ocorrendo fuga d'água nas instalações internas, caberá ao usuário providenciar o conserto imediato. Assim você evita que o vazamento aumente e que a próxima conta d'água aponte excesso de consumo.

Lembre-se:

O Departamento de Águas é responsável pelo ramal predial até o hidrômetro. Do hidrômetro para dentro do terreno ou do prédio, a responsabilidade é do usuário.

Controle de Pragas



Mantenha as formigas fora de casa com uma mistura de bórax e açúcar. Misture uma xícara de açúcar e uma xícara de bórax em uma garrafa de 1 litro. Faça furos na tampa e borrife a mistura do lado de fora, em volta das fundações da casa e ao longo do rodapé no interior da residência. As formigas são atraídas pelo açúcar e envenenadas pelo bórax.

No caso de aparecerem formigas carpinteiras, o problema é de outra natureza. Visto que gostam de madeira molhada, verifique se não existe água vazando em tubulações, telhados e peitoris de janelas.

Caso existam baratas, borrife o pó de bórax na cozinha e nos gabinetes do banheiro. Evite derramar o veneno onde crianças e animais de estimação possam se contaminar.

No caso de vespões, vespas, abelhas ou outros insetos voadores, utilize inseticida.

Se a casa for infectada por pulgas, limpe bem os tapetes com o aspirador antes de pulverizar a mistura e elimine rapidamente o saco de pó do aspirador.

Troque a água dos passarinhos a cada 3 dias para reduzir a quantidade de mosquitos.

As centopeias alimentam-se de outros insetos. Sua presença evidencia a existência de outras pragas.

Os danos provocados por cupins e outros insetos podem ser vistos examinando-se os furos deixados nas peças de madeira. Os cupins geralmente se alimentam apenas da parte macia da madeira, deixam intactos os anéis anuais interiores.

Se a habitação for multifamiliar, as medidas de controle tomadas por um morador serão ineficazes, uma vez que os insetos simplesmente se deslocam de um apartamento para outro. Para eliminar integralmente os insetos, todo o edifício deverá ser tratado de uma só vez.

Fontes:
<http://lardoceralar.blogspot.com/>
e <http://www.hsw.uol.com.br/>



Pequenas Pistas

Conheça um pouco sobre a Palinologia (ou estudo dos grãos de pólen), a ciência que ajuda na elucidação de crimes, na identificação de alergias e até na prospecção petrolífera

Fábio é um grande detetive da polícia, e muitos dos casos de assassinatos que não são esclarecidos passam pela sua mão. O trabalho de Fábio é especial porque ele não captura simplesmente as pistas ou ouve testemunhas para elucidar o crime: ele usa do seu grande conhecimento sobre a palinologia forense. Foi o que aconteceu quando ligaram uma manhã pedindo que ele solucionasse um caso no qual não se sabia se a cena do crime era a mesma do local onde o cadáver fora encontrado.

E lá foi nosso personagem, tal qual vemos em um episódio da série CSI, decifrar o caso. Um grão de pólen, ou simplesmente pólen (do latim *pollen* = poeira), encontrado no local do crime, foi seu ponto de partida para começar sua análise, que culminou na descoberta de que o local onde a vítima morreu correspondia exatamente ao local da deposição do cadáver, na identificação de objetos usados no crime e na associação de vários suspeitos. Tudo isso só foi possível, portanto, por causa da descoberta e da análise do grão de pólen encontrado, pois em cada lugar existe uma espécie diferente. O estudo dos grãos de pólen, esporos e demais microfósseis chama-se palinologia, essa ciência foi o instrumental que ajudou Fábio a esclarecer o crime.

Mas, a Palinologia, ou estudo dos grãos de pólen, não contribui apenas para a resolução de crimes (palinologia forense). Seu estudo ajuda na caracterização da origem botânica e geográfica de produtos das abelhas (mel, pólen, própolis etc.); na identificação de alergias causadas pela concentração de pólen na atmosfera; na reconstituição de

floras pretéritas (paleoecologia, paleopalynologia); na prospecção petrolífera (bioestratigrafia) e na determinação de rotas migratórias humanas e de outros animais (arqueopalynologia, copropalinologia).

A coleta e identificação dos grãos de pólen é um trabalho de muito fôlego que pesquisadores e apicultores desenvolvem, em conjunto, com o intuito de reunir esse material de referência para diversos tipos de análise e é feito aqui mesmo em Taubaté, no Departamento de Ciências Agrárias da UNITAU. O projeto de extensão "Palinoteca de referência da Universidade de Taubaté" reúne professores, alunos e apicultores que, conhecendo melhor a região, ajudam a coletar os grãos que formarão o acervo. O Prof. Dr. João Carlos Nordi coordena o projeto e é responsável pela coleção, composta por amostras de grãos de pólen ou palinomorfs processados segundo técnicas específicas armazenadas em lâminas de vidro para observação direta do microscópio óptico. A Palinoteca da Universidade de Taubaté tem como objetivo principal promover um arquivo palinológico das plantas apícolas e incrementar o desenvolvimento sustentável da apicultura familiar em relação à identificação dessas plantas nos municípios do Grupo Gestor de Apicultura do Vale do Paraíba, inicialmente em São Luiz do Paraitinga, Redenção da Serra e Monteiro Lobato. Funciona no Centro de Estudos Apícolas da UNITAU e o acesso ao acervo é restrito a pesquisadores da área.

O grão de pólen ou micrósporo representa a estrutura reprodutiva masculina das plantas e contém um gametófito masculino que tem a função de atingir a estrutura reprodutiva feminina da flor. O microprótalo nele contido se desenvolve e forma o tubo polínico por onde descem dois núcleos espermáticos. Um deles fecunda a oosfera que forma o embrião, e o outro forma o tecido nutritivo triplóide.

Os grãos de pólen apresentam diversos tamanhos e formatos, contêm uma grande proporção de proteínas (incluindo todos os aminoácidos conhecidos, assim como numerosas vitaminas) e são a principal fonte de alimentação das abelhas. Outro importante produto fabricado com o pólen é a geleia real. Mas, essa composição do pólen não traz somente benefícios: ela também pode ser responsável pelas alergias.

sobre o pólen

Pesquisas recentes indicam que o pólen é o alimento mais completo e valioso da natureza, pois além de conter todos os aminoácidos essenciais ao organismo humano, também é rico em oligoelementos minerais, fibras, hormônios vegetais e vitaminas. Sua composição é de 20 a 50% de água, 50% de carboidratos, 1-2% lipídios, 1,4-12% de amido e proteínas.

O pólen também estimula o funcionamento de todos os órgãos internos, melhorando, inclusive, o desempenho sexual. Tem valor nutritivo muito superior à carne ou à proteína de soja. Possui propriedade antioxidante, antianêmica e auxiliar no tratamento preventivo da prostatite. Pode também ser utilizado no tratamento de anemias profundas, visto que eleva rapidamente a taxa de hemoglobina no sangue.

imagem: apisantos

INPG
BUSINESS SCHOOL

CONVÊNIO

UNITAU
Universidade de Taubaté

TURMAS CONFIRMADAS

PÓS-GRADUAÇÃO

Administração de Recursos Humanos

Administração Financeira e Auditoria

Comércio Exterior e Logística Empresarial

Gestão Estratégica de Negócios

Gestão Tributária

apoio cultural

2º SEMESTRE

INPG TAUBATÉ

Tel.: (12) 3625-4151

taubate@inpg.edu.br

www.inpg.edu.br

www.unitau.br